

PERSBERICHT

Hasselt, 18 januari 2010

Jaarlijkse studie van de Limburgse gemeentebelastingen door VKW Limburg, de Contactgroep Limburgse Industrieregio's (CLI) en UNIZO-Limburg:

Gemeentelijke fiscale druk bedrijfsleven quasi stabiel in 2010

Bedrijfsbelastingen in Limburg blijven boven Vlaams gemiddelde

De belastingen blijven in 2010 in het merendeel van de Limburgse gemeenten stabiel. Toch passen zeven gemeenten hun fiscale tarieven aan. Daardoor stijgt het gemiddelde tarief van de opcentiemen van 1.344 tot 1.347. Ook de gemiddelde aanslagvoet van de personenbelasting verhoogt met 0,02% tot 7,48%.

Deze relatief lichte stijging toont aan dat de meeste Limburgse gemeenten de druk op bedrijven niet echt hebben opgedreven en de precaire toestand aanvoelen. Toch namen slechts enkele gemeenten het initiatief om de bedrijven op hun grondgebied in het komende, ongetwijfelde nog moeilijke, jaar een extra steuntje in de rug te geven.

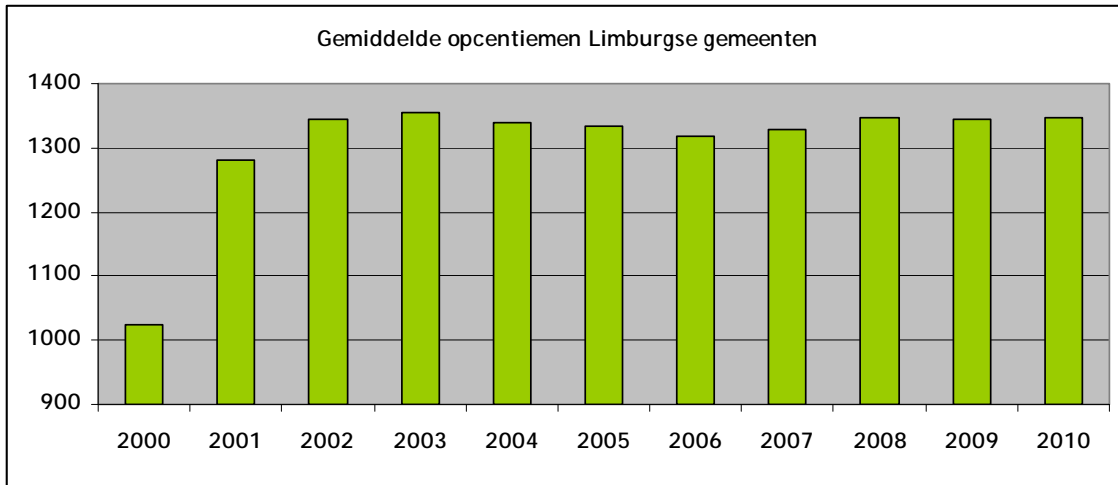
Uit de recente POL van VKW Limburg en UNIZO-Limburg bleek dat vooral de productiebedrijven het in 2010 nog erg moeilijk zullen hebben. De huidige tewerkstellingsafbouw is bovendien nagenoeg volledig in deze sector te situeren. De drijfkrachtbelasting op motoren, toch nog altijd in 22 gemeenten van kracht, is negatief voor de toekomst van de Limburgse productiebedrijven. Gelukkig zijn er toch ook 3 gemeenten die aangeven deze contraproductieve belasting op termijn te willen afschaffen.

De Limburgse ondernemingsclubs, UNIZO-Limburg en VKW Limburg vragen aan de Vlaamse Regering en de gemeenten om gezamenlijk ook op het lokale niveau werk te maken van de vermindering van de kosten van de bedrijven en het effectief verbeteren van de concurrentiekracht.

Opcentiemen op de onroerende voorheffing

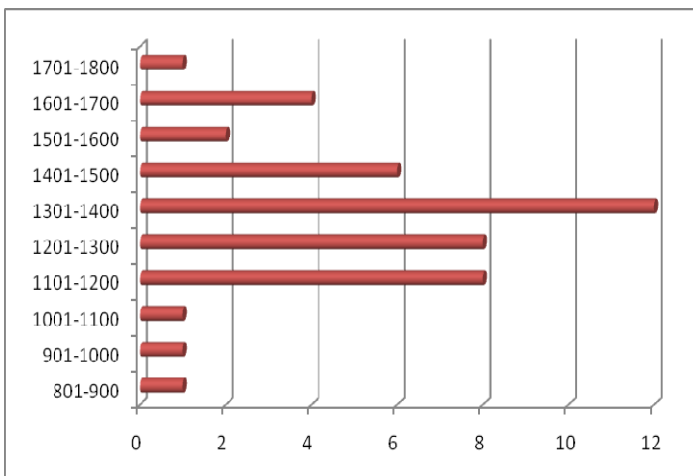
Uit de jaarlijkse studie van de Contactgroep Limburgse Industrie, UNIZO-Limburg en VKW Limburg blijkt dat het ongewogen gemiddeld tarief van de opcentiemen op de onroerende voorheffing van de Limburgse gemeenten voor het jaar 2010 **1.347 opcentiemen** bedraagt. Hiermee stijgen de gemiddelde Limburgse opcentiemen licht, maar blijven ze wel hoger dan het Vlaamse gemiddelde (1.333 opcentiemen volgens de meest recente cijfers).

In Diepenbeek (+90), Nieuwerkerken (+250) en Peer (+100) stijgen de opcentiemen. In Alken (-100) en Maaseik (-200) dalen ze. Voor 39 Limburgse gemeenten blijven de opcentiemen in 2010 ongewijzigd. Door de daling in Maaseik, is de onroerende voorheffing nu het hoogst in Kortesseem (1.750 opcentiemen) en het laagst in Hamont-Achel (900 opcentiemen).



De opcentiemen kenden vooral in het begin van de vorige legislatuur een erg sterke stijging. Traditioneel bereiken de belastingen in het midden van de legislatuur een hoogtepunt. De Limburgse ondernemersclubs rekenen er dan ook op dat de gemeenten in de rest van legislatuur in ieder geval geen verdere verhogingen doorvoeren.

Spreading opcentiemen Limburgse gemeenten



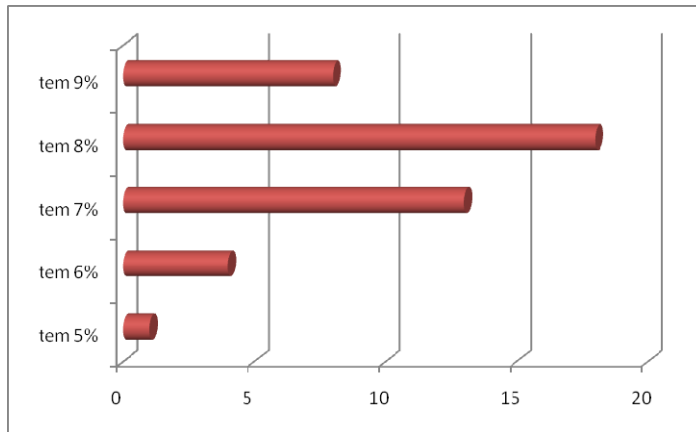
801-900	Hamont-Achel
901-1000	As
1001-1100	Hechtel-Eksel
1101-1200	Bree, Genk, Herk-de-Stad, Herstappe, Lanaken, Lommel, Meeuwen-Gruitrode en Overpelt
1201-1300	Beringen, Ham, Neerpelt, Tessenderlo, Tongeren en Zutendaal
1301-1400	Bilzen, Bochoit, Diepenbeek, Dilsen-Stokkem, Halen, Hasselt, Heusden-Zolder, Kinrooi, Leopoldsburg, Lummen, Opglabbeek, Riemst, Wellen en Zonhoven
1401-1500	Hoeselt, Houthalen-Helchteren, Nieuwerkerken, Sint-Truiden en Voeren
1501-1600	Alken, Heers en Peer
1601-1700	Borgloon, Gingelom, Maaseik en Maasmechelen
1701-1800	Kortesseem

Aanvullende personenbelasting

Gemiddeld bedraagt de aanvullende personenbelasting in 2010 in Limburg 7,48%, lichte stijging ten opzichte van 2009 (7,46%). Limburg blijft daarmee nog steeds een stuk boven het Vlaams gemiddelde, dat volgens de laatste gegevens uitkomt op 7,17% voor 2010.

De aanvullende personenbelasting daalt in 2010 enkel in Kortesseem (9% naar 8,5%). In Diepenbeek (7,5% naar 8%) en Peer daarentegen (8% naar 9%) stijgen de aanslagvoeten. Daarmee behoort Peer nu, samen met Riemst, tot de gemeenten met de hoogste aanslagvoet in Limburg. Naast Herstappe (5%), hanteren Kinrooi, Lommel, Overpelt en Tessenderlo de laagste aanslagvoet in onze provincie (6%).

Spreading aanvullende personenbelasting Limburgse gemeenten



t.e.m. 5%	Herstappe
t.e.m. 6%	Kinrooi, Lommel, Overpelt en Tessenderlo
t.e.m. 7%	Alken, Beringen, Bree, Genk, Halen, Ham, Hamont-Achel, Herk-de-Stad, Lanaken, Lummen, Neerpelt, Opglabbeek en Voeren
t.e.m. 8%	As, Bocholt, Diepenbeek, Dilsen-Stokkem, Gingelom, Hasselt, Hechtel-Eksel, Heers, Heusden-Zolder, Houthalen-Helchteren, Leopoldsburg, Maaseik, Meeuwen-Gruitrode, Nieuwerkerken, Sint-Truiden, Wellen, Zonhoven en Zutendaal
t.e.m. 9%	Bilzen, Borgloon, Hoeselt, Kortesseem, Maasmechelen, Peer, Riemst en Tongeren

Belasting op de drijfkracht van motoren

Ook in 2010 zijn er nog steeds 22 Limburgse gemeenten die de contraproductieve belasting op drijfkracht van motoren blijven heffen. Opvallend blijven daarbij ook de erg grote onderlinge verschillen tussen de gehanteerde tarieven. Dilsen-Stokkem heeft na de derde opeenvolgende verlaging het laagste tarief met 5 euro/KW. Ook Genk en Kortesseem hebben aangegeven in de komende jaren de motorenbelasting te willen afschaffen. Dat staat in schril contrast met Heusden-Zolder waar maar liefst het vijfvoudige gerekend wordt (25 euro/KW).

Voordelig voor de kleine bedrijven is dat heel wat gemeenten ervoor kiezen om een vrijstelling in te voeren. Vaak wegen de kosten van de ingewikkelde inningsprocedure immers niet op tegen de opbrengsten. Voor grote bedrijven blijft dit echter een druppel op een hete plaat. In Genk vond men een passende oplossing door naast een eenmalige korting op de motorenbelasting voor 30 grote en middelgrote productiebedrijven, een permanente "crisisvrijstelling" in te voeren in het belastingsreglement.

Reeds jarenlang pleiten UNIZO-Limburg, VKW Limburg en de Contactgroep Limburgse Industrieregio's voor een afschaffing van deze contraproductieve belasting. Het is duidelijk dat de gemeenten door dit soort belasting de bedrijven op hun grondgebied ontmoedigen om productie uit te bouwen of om te investeren in nieuwe machines. Sinds 2000 zijn er toch al acht gemeenten die deze belasting schraptten.

Gezamenlijke Oproep

De Contactgroep Limburgse Industrieregio's, VKW Limburg en UNIZO-Limburg stellen vast dat hun oproep van de voorbije jaren enig gehoor heeft gevonden. Gemeenten kijken gelukkig niet meer automatisch naar de bedrijven om een oplossing te vinden voor hun budgettaire problemen. Het fiscale pact tussen de Vlaamse regering en de gemeentebesturen is hierin ongetwijfeld ook een bepalende factor geweest.

Ook in de toekomst blijven de werkgevers hameren op een eerlijke verdeling van de fiscale last tussen burgers en ondernemers. Iedereen moet evenredig zijn steentje bijdragen aan onze samenleving.

De Contactgroep Limburgse Industrieregio's, VKW Limburg en UNIZO-Limburg vragen de Limburgse gemeentebesturen om in de komende jaren de fiscale druk op de bedrijven te verlichten. Er zijn andere manieren om het budget onder controle te houden zoals het efficiënter inzetten van de beschikbare middelen en personeel. Heel wat bedrijven hebben die oefening moeten maken in het voorbije jaar, mogelijk kunnen de gemeenten hun voorbeeld volgen.