

Polsslag Ondernemend Limburg

januari 2012

*VKW Limburg en UNIZO-Limburg
houden vinger aan de pols van de Limburgse economie*



LIMBURG

Unie van Zelfstandige Ondernemers



Wat is de POL ?

- ✓ Online bevraging bij Limburgse ondernemers en bedrijfsleiders
- ✓ Op het einde van elk kwartaal
- ✓ 12-tal meerkeuzevragen over omzet, marktvraag, tewerkstelling, investeringen, export en winstmarge
- ✓ Eén kerngetal = POL: geeft weer hoe de Limburgse ondernemer de economische gang van zaken aanvoelt
- ✓ Reeds 24^{ste} peiling

Waarom is de POL uniek?

- ✓ Niet afgeleid uit bestaande statistieken
- ✓ Aanvoelen van de Limburgse ondernemers zèlf
- ✓ Zeer recente cijfers (peiling eind december)
- ✓ Representatief en relevant:
 - volledige spectrum van ondernemend Limburg: kleine, middelgrote én grote bedrijven
 - op ruime schaal (telkens 550 effectieve respondenten)
- ✓ Naast de komende periode, ook bevraging naar resultaten van de afgelopen periode

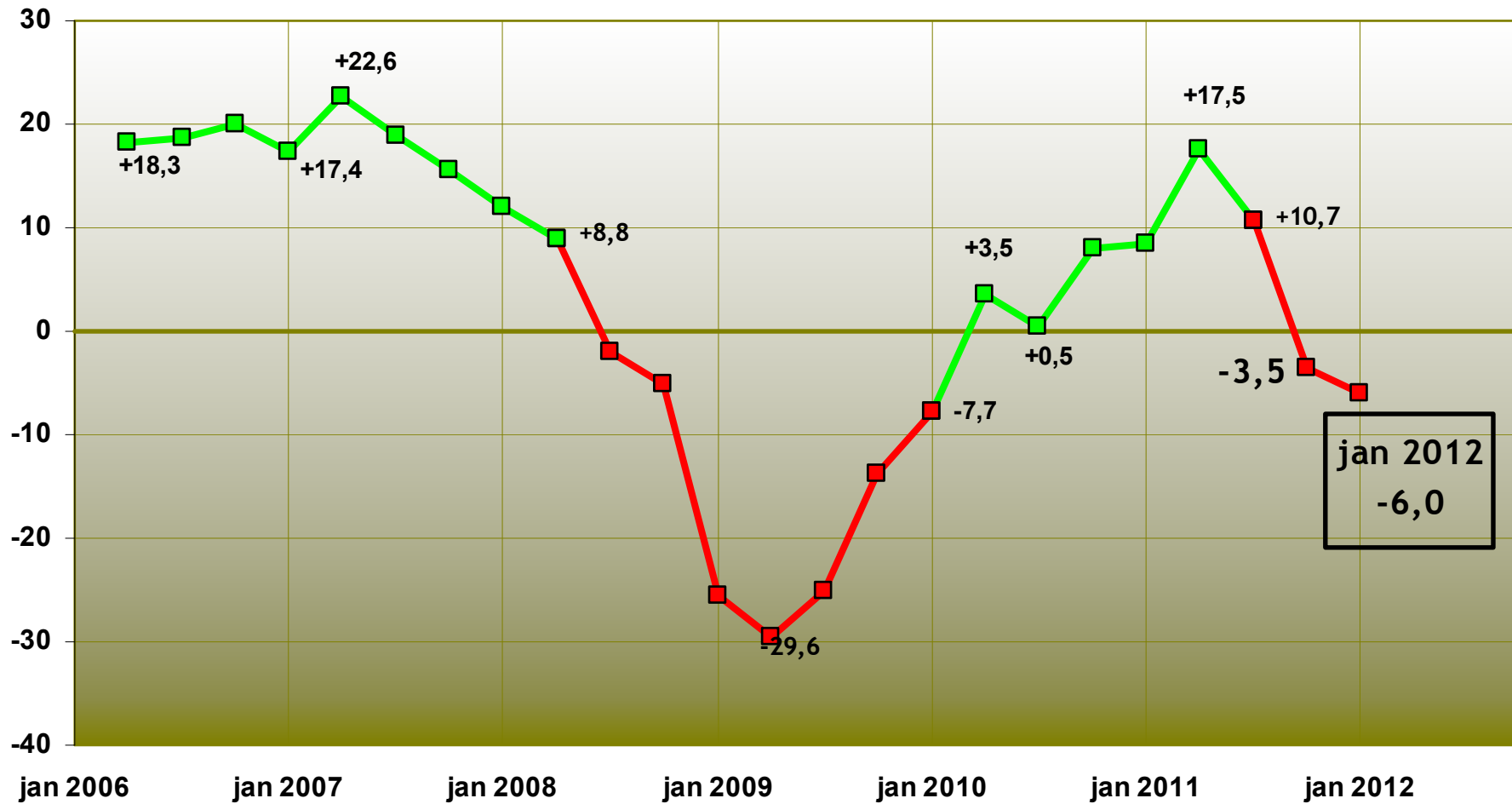
De POL

- ✓ Momentopname (eind december 2011)
- ✓ Aanvoelen van het voorbije kwartaal én komende kwartaal

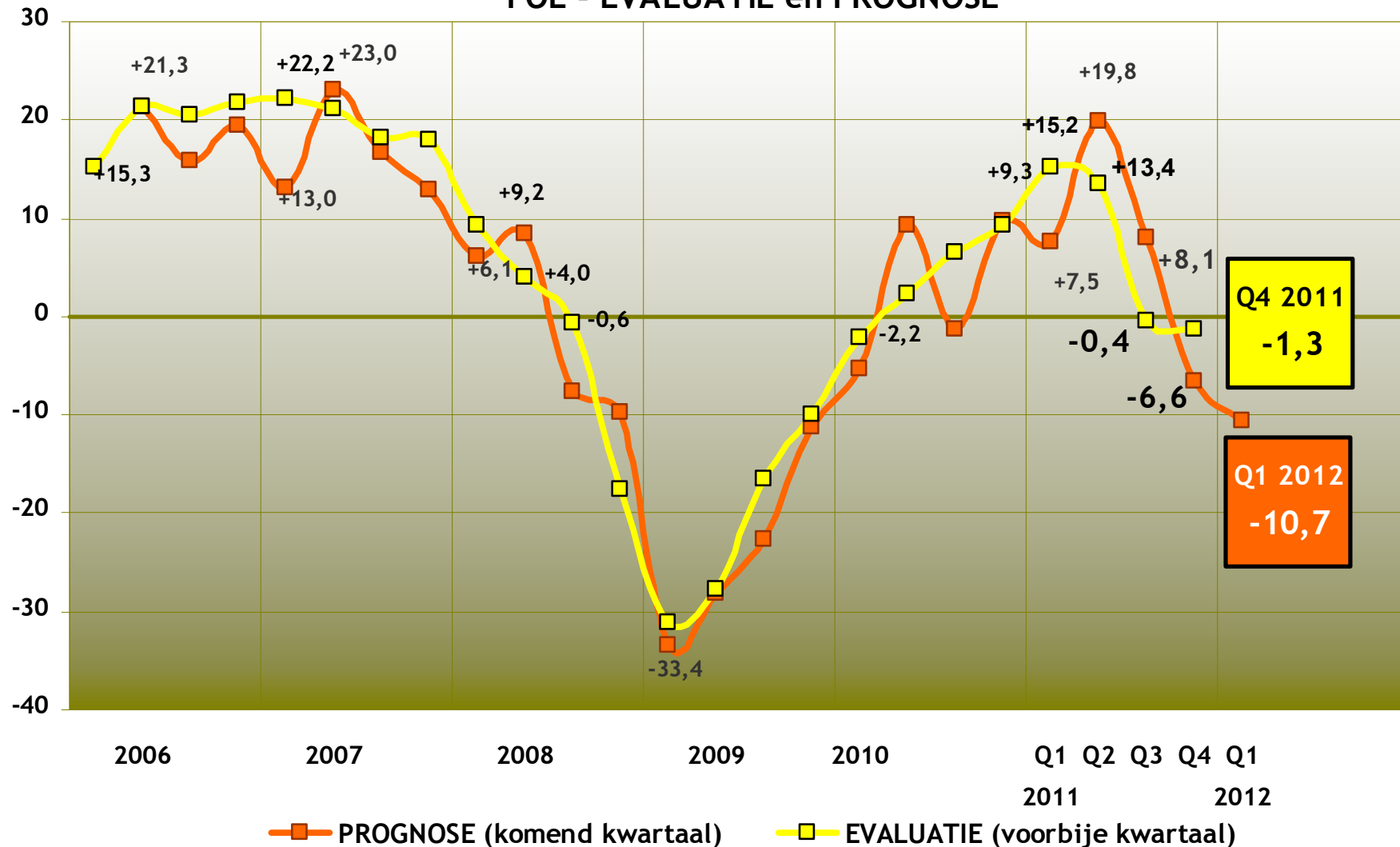
► **POL januari 2012 = -6,0**

- ➔ Derde daling op rij
- ➔ **Verdere achteruitgang** tov Q3 (-3,5), maar duidelijk minder sterke daling dan vorige 2 kwartalen
- ➔ Vierde kwartaal SQ ivm Q3 (-1,3), **beter dan verwacht** (-6,6)
- ➔ **Prognose** voor komend kwartaal **verslechtert** echter verder (-10,7)

Polsslag Ondernemend Limburg



POL - EVALUATIE en PROGNOSE



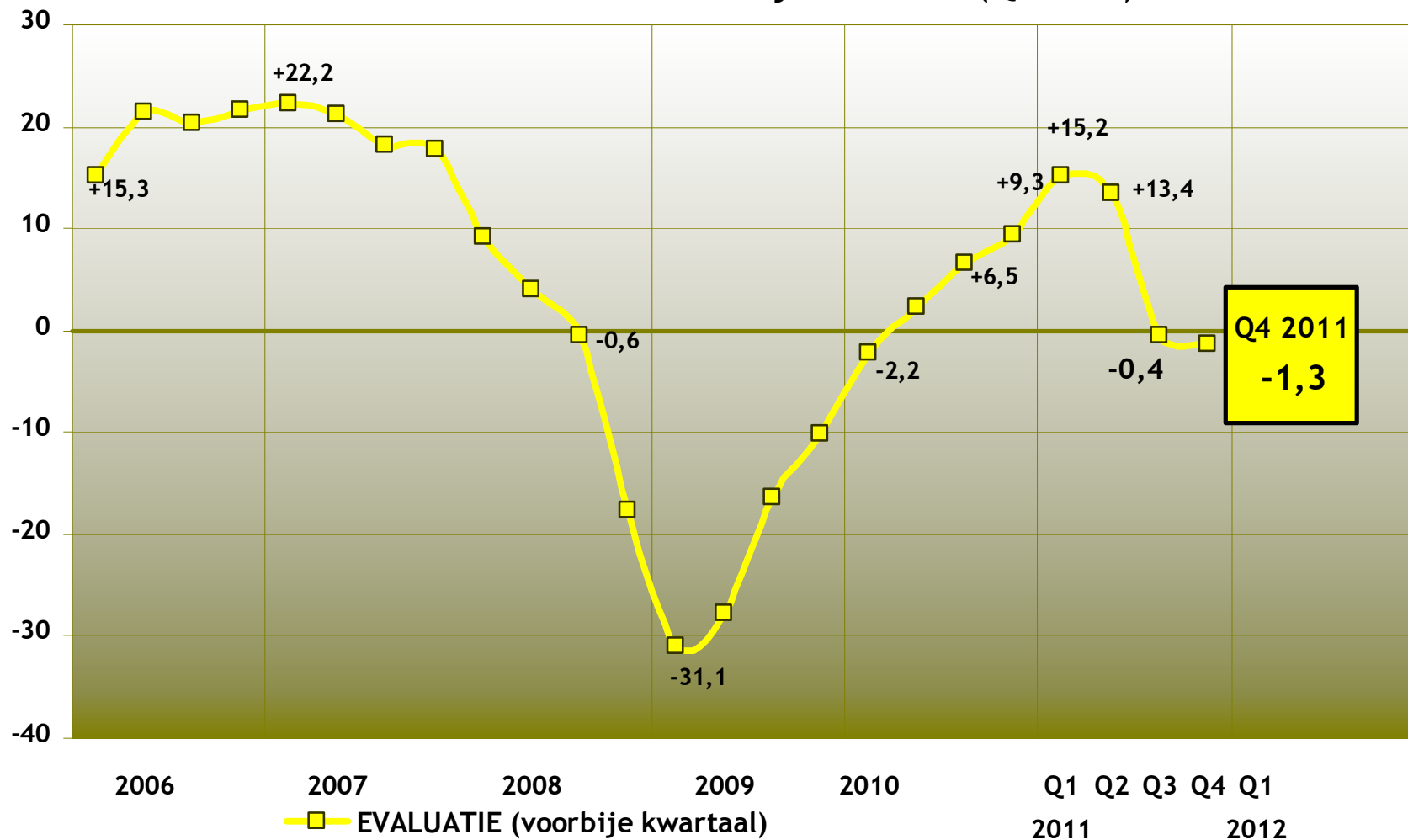
Hoe was het voorbije kwartaal (Q4 2011)?

Evaluatie Q4 2011 = POL voorbije drie maanden

➔ **-1,3**

- ➔ Q4 2011 vergelijkbaar met Q3 (lichte daling van -0,6)
- ➔ Na sterke daling bij de vorige POL blijven bijna evenveel ondernemers positief dan wel negatief gestemd
- ➔ Q4 2011 was een stuk **beter dan drie maanden geleden gevreesd (-6,6)**

POL - Hoe was het voorbije kwartaal (Q4 2011)?



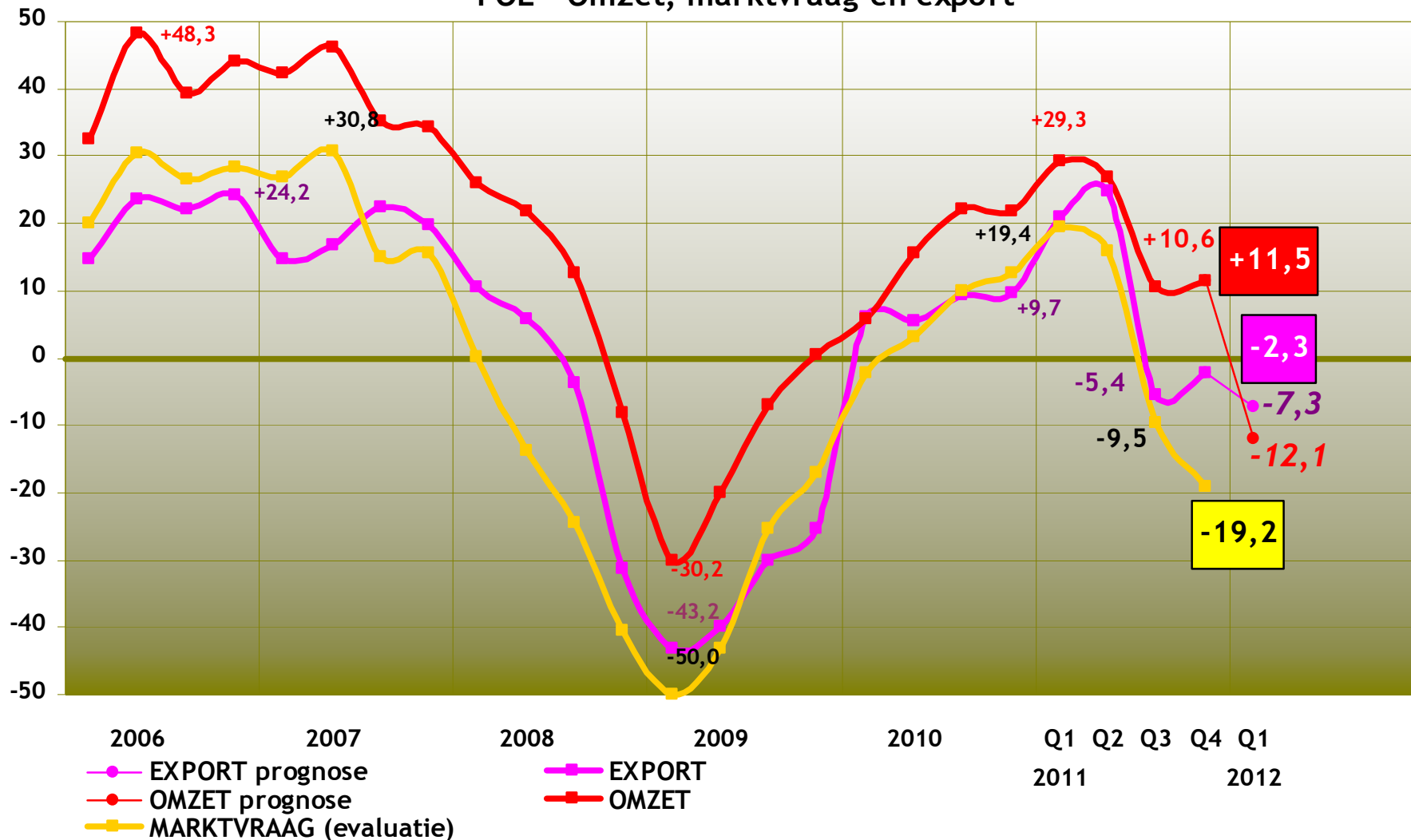
Hoe was het voorbije kwartaal (Q4 2011)?

Evaluatie Q4 2011 = POL voorbije drie maanden

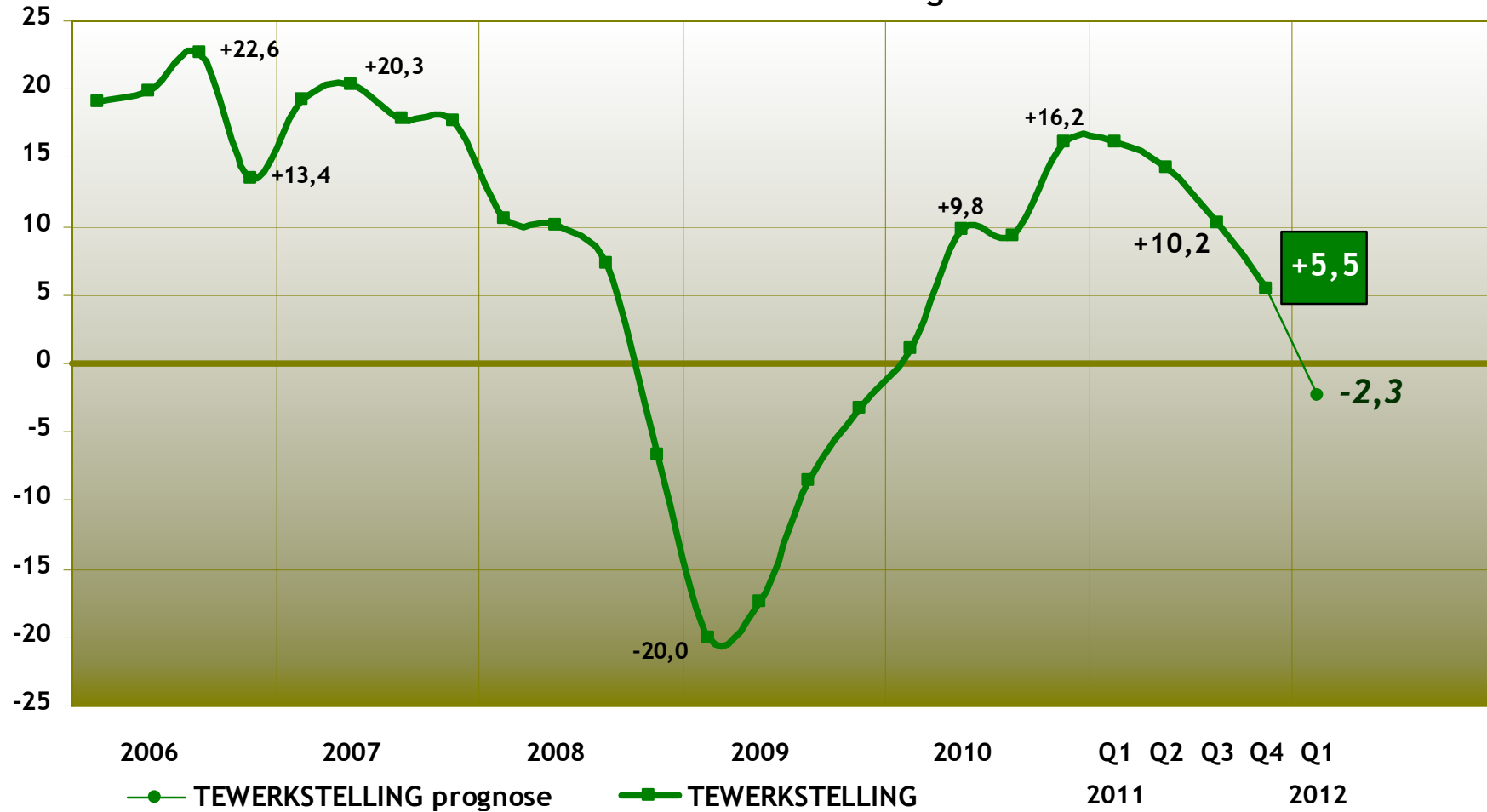
➔ **-1,3**

- ➔ Drie van de vijf POL-indicatoren evolueerden (licht) positief en beter dan verwacht:
 - **Omzet:** +11,5 (van +10,6 in Q3) (verwacht: -1,6)
 - **Export:** -2,3 (van -5,4 in Q3) (verwacht -9,1)
 - **Investerings:** +5,9 (+5,0)
- ➔ **Winstmarge** ging verder achteruit (van -22,6 naar -26,9)
- ➔ Het animo om aan te werven viel verder terug, maar POL-cijfer **tewerkstelling** bleef positief (van +10,2 naar +5,5)
- ➔ Ook omzet en investeringen bleven positief geëvalueerd (cfr. negatieve groei BBP)

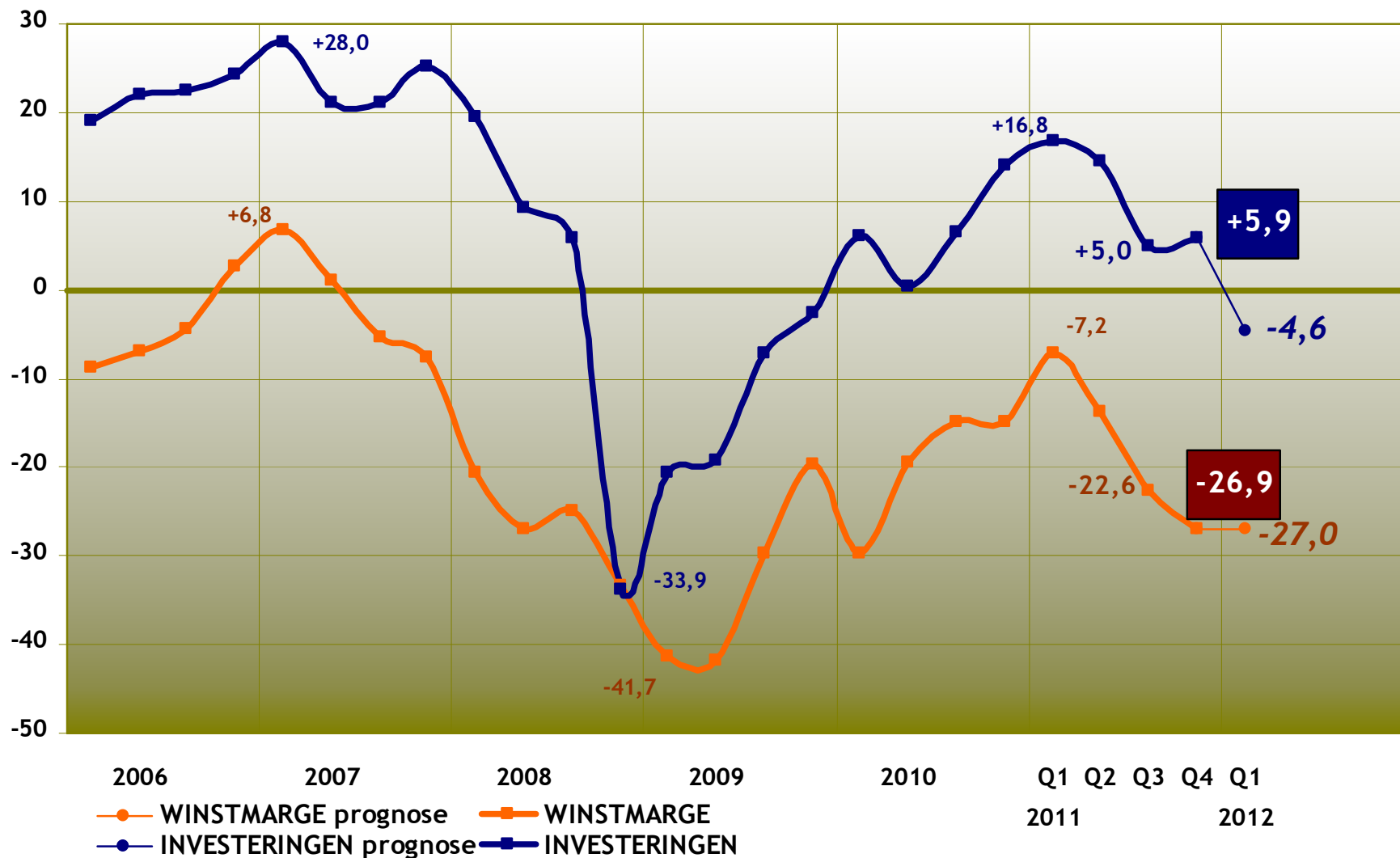
POL - Omzet, marktvraag en export



POL - Tewerkstelling



POL - Investerings en winstmarge



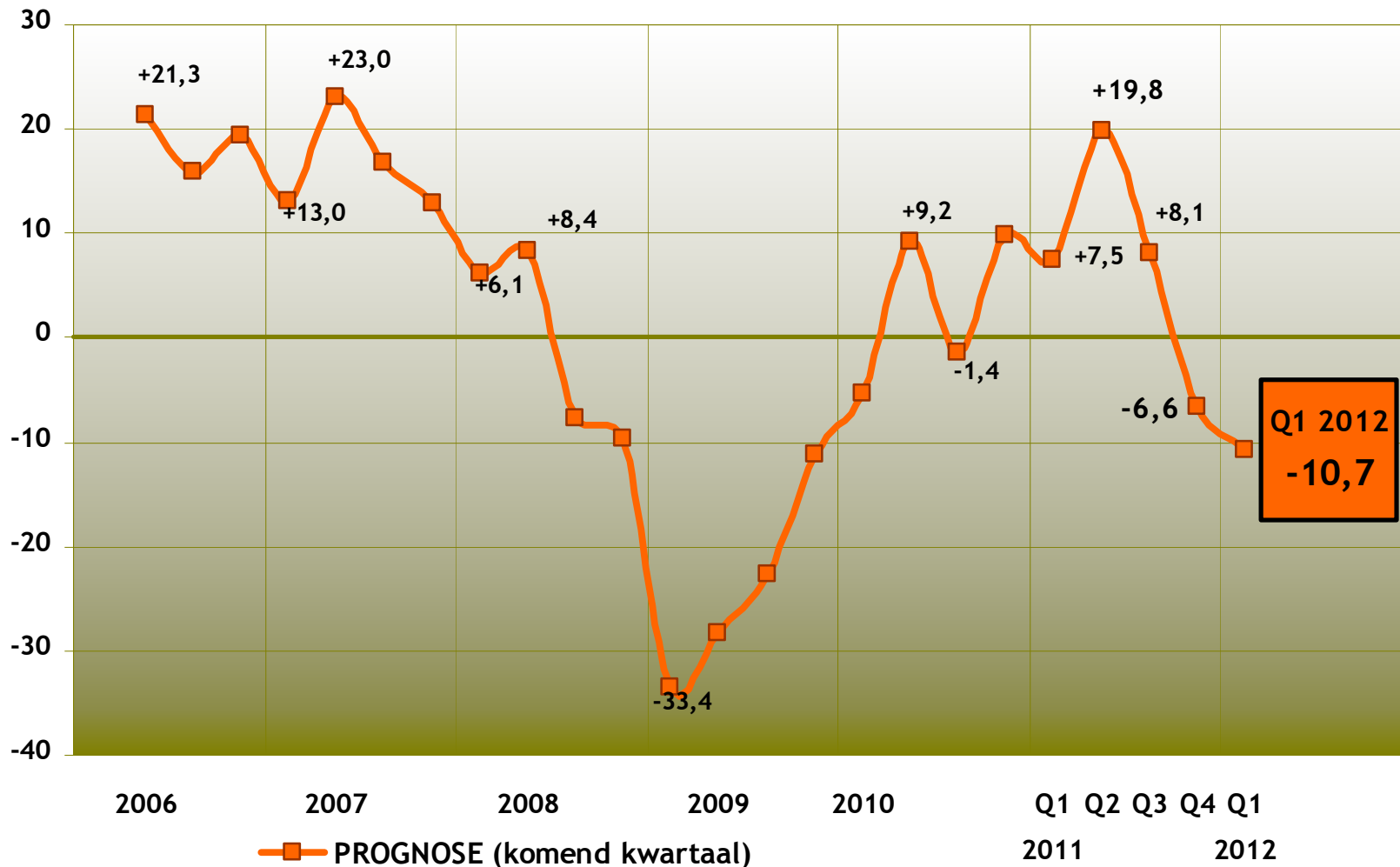
Vooruitzichten 1^e kwartaal van 2012?

Prognose Q1 2012 = POL komende drie maanden

→ **-10,7**

- ➔ Ondanks 'meevallend' 4de kwartaal, **verdere daling** vooruitzichten (prognose Q4 was -6,6, evaluatie -1,3)
- ➔ Limburgse ondernemers **vrezen de komende maanden**
- ➔ 10 procentpunt meer negatief gestemde ondernemers dan positief gestemde
- ➔ Veel bezorgdheid en vraagtekens over toekomst
- ➔ **Snelheid van omkering sentiment:** van +19,8 naar -10,7 in 9 maanden

POL - Wat wordt verwacht van het komende kwartaal (Q1 2012)?



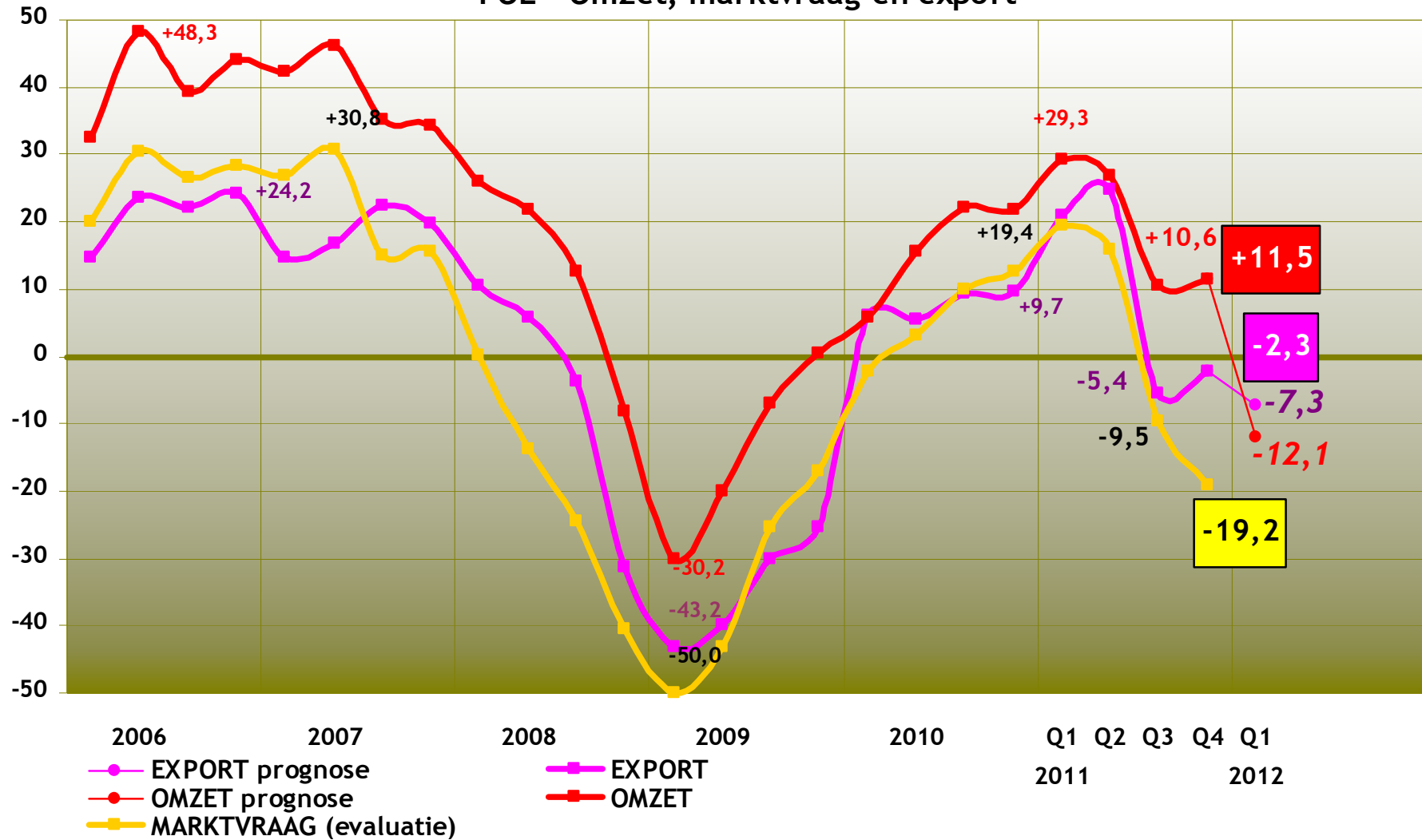
Vooruitzichten 1^e kwartaal van 2012?

Prognose Q1 2012 = POL komende drie maanden

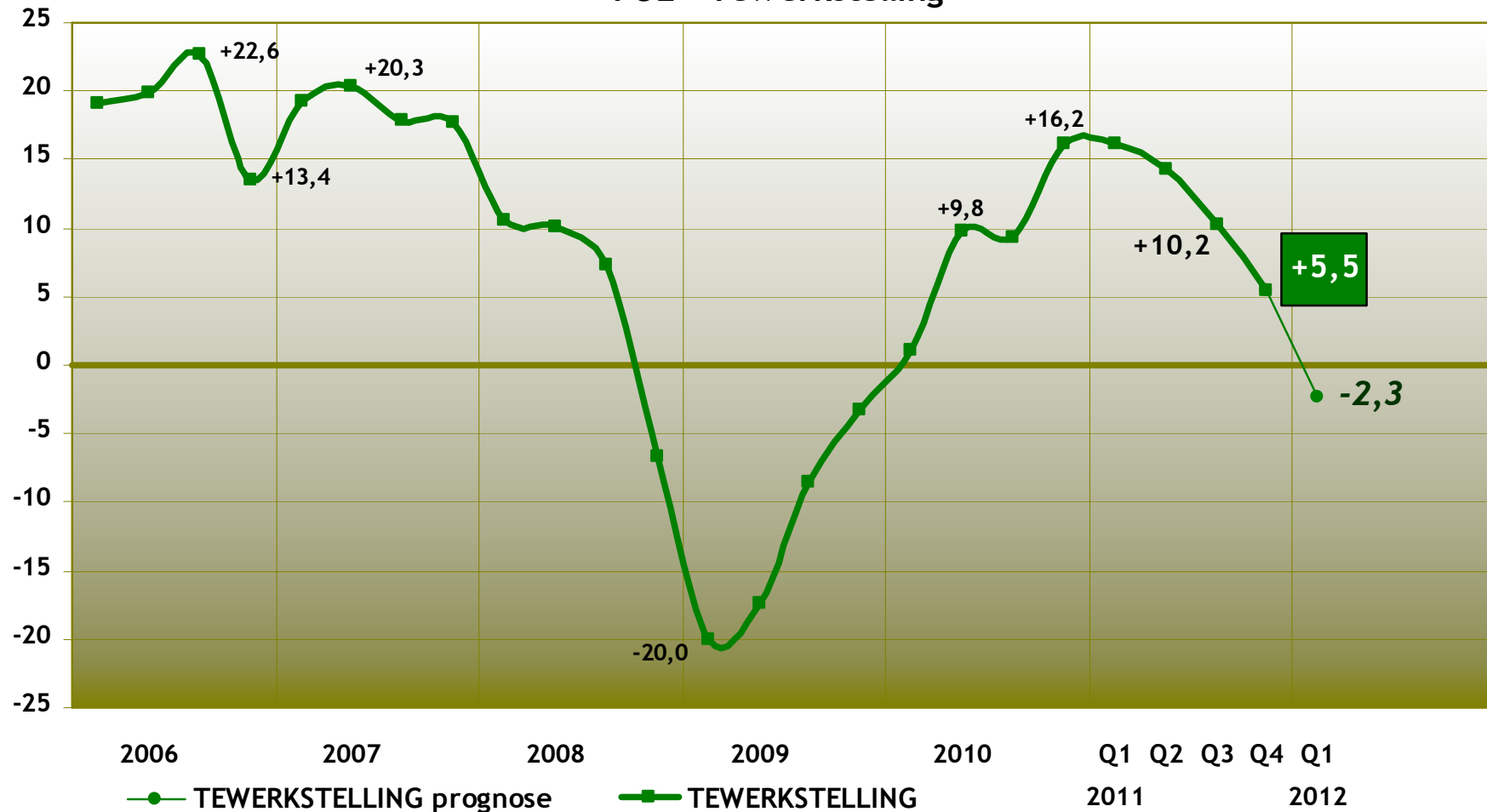
→ **-10,7**

- ➔ **Alle 5 POL-indicatoren negatief** en dalend
- ➔ Vooral **omzetprognose** is **verontrustend**: van 11,5 in Q4 (prognose was -1,6) naar -12,1
- ➔ In vergelijking hiermee valt daling **exportprognose** mee: van -2,3 in Q4 naar -7,3, maar vorige prognose was -9,1
- ➔ Voor het eerst in twee jaar **negatieve tewerkstellingsprognose**: van +5,5 naar -2,3
- ➔ Ook de overige indicatoren **verslechteren**:
 - **Investerings**: van +5,9 in Q4 naar -4,6
 - **Winstmarge**: naar -27,0

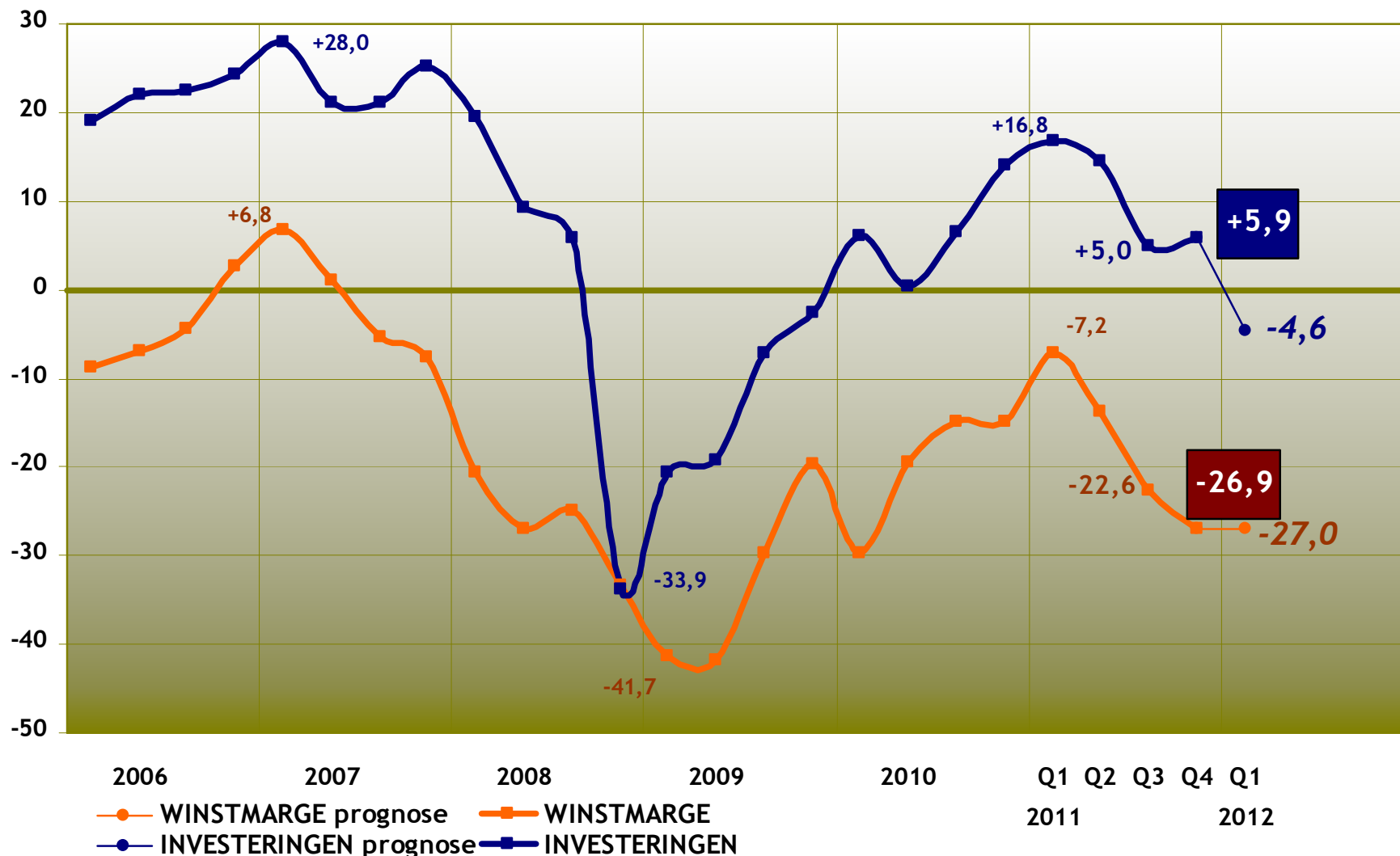
POL - Omzet, marktvraag en export



POL - Tewerkstelling



POL - Investerings en winstmarge



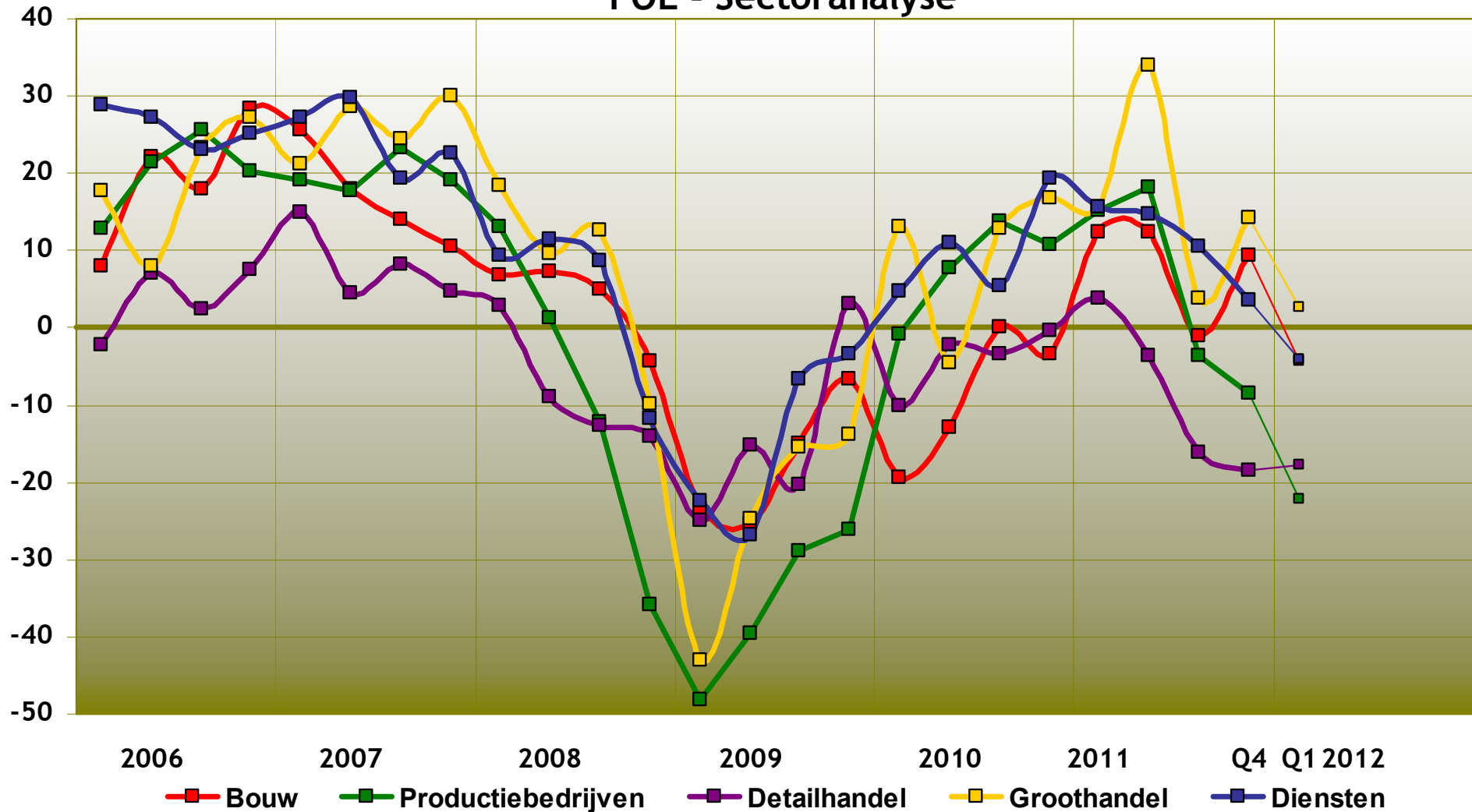
Sectoranalyse

TOTAAL		BOUW		PRODUCTIE		DETAIL HANDEL		GROOT HANDEL		DIENSTEN		SECTOR	
okt 2011	jan 2012	okt 2011	jan 2012	okt 2011	jan 2012	okt 2011	jan 2012	okt 2011	jan 2012	okt 2011	jan 2012	POL	
-3,5	-6,0	-6,0	2,6	-8,9	-15,3	-13,3	-18,0	10,6	8,5	6,7	-0,3		
Q3 2011	Q4 2011	Q3 2011	Q4 2011	Q3 2011	Q4 2011	Q3 2011	Q4 2011	Q3 2011	Q4 2011	Q3 2011	Q4 2011	EVALUATIE	
-0,4	-1,3	-1,0	9,5	10,5	-3,6	-8,4	-16,1	-18,4	3,9	14,2	10,5	3,5	POL - voorbije 3 maanden
10,6	11,5	13,4	32,8	19,3	15,6	5,7	-25,3	-22,8	22,6	38,5	21,4	19,0	OMZET
-9,5	-19,2	-11,9	-11,5	0,4	-8,3	-23,8	-35,6	-39,6	-3,1	-17,9	3,6	-10,4	MARKTVRAAG
-5,4	-2,3	-3,3	0,0	3,3	-11,8	-10,7	-33,3	-33,3	0,0	12,0	15,6	9,8	EXPORT
10,2	5,5	10,2	18,0	7,9	7,6	-3,8	3,4	2,1	9,7	20,5	15,8	5,2	TEWERKSTELLING
5,0	5,9	-3,4	5,1	8,5	-5,0	-1,9	2,3	-2,1	12,9	23,1	18,3	10,0	INVESTERINGEN
-22,6	-26,9	-22,0	-8,5	13,6	-24,6	-31,4	-27,6	-35,8	-25,8	-23,1	-18,4	-26,5	WINSTMARGE
Q4 2011	Q1 2012	Q4 2011	Q1 2012	Q4 2011	Q1 2012	Q4 2011	Q1 2012	Q4 2011	Q1 2012	Q4 2011	Q1 2012	PROGNOSE	
-6,6	-10,7	-10,9	-4,3	-14,1	-22,1	-10,5	-17,7	17,4	2,7	2,9	-4,1	POL - komende 3 maanden	
-1,6	-12,1	2,5	-8,5	-15,3	-26,9	-14,0	-27,4	29,0	-2,6	6,2	-1,7	OMZET	
-9,1	-7,3	-23,3	10,5	-15,8	-20,0	0,0	0,0	6,3	8,3	15,2	0,0	EXPORT	
1,0	-2,3	0,8	3,4	-6,0	-12,5	-7,1	-8,5	12,9	0,0	8,0	3,1	TEWERKSTELLING	
-2,9	-4,6	-15,3	3,4	-3,4	-16,3	-4,7	-18,3	41,9	34,2	-1,2	-2,2	INVESTERINGEN	
-20,3	-27,0	-19,5	-30,5	-29,9	-34,6	-27,1	-34,4	-3,2	-26,3	-13,6	-19,7	WINSTMARGE	

Sectoranalyse

- ✓ Voor **bouwsector** en **groothandel** was **4e kwartaal** (een stuk) **beter dan het 3e** kwartaal van 2011
- ✓ Optimisme is echter niet duurzaam voor wat **Q1 2012** betreft, al blijven ze ook hier het **minst negatief** gestemd
- ✓ De **productie- en de dienstensector** gingen daarentegen **achteruit** in Q4.
- ✓ Vooral de **productiebedrijven** verwachten onweer in Q1 2012 en steken zelfs de detailhandel naar de kroon qua **pessimisme**.
- ✓ Ook voor de **detailhandel** was Q4 (iets) minder goed dan Q3. Blijft meest negatief gestemde sector. Verwacht wel als enige dat het komende kwartaal (iets) beter wordt.

POL - Sectoranalyse



Sectoranalyse

- ✓ Enkel bij de productiebedrijven werd in Q4 een sterke verslechtering opgetekend qua **omzet** (van +15,6 naar +5,7). De omzetevolutie bleef echter positief in alle sectoren, behalve in de detailhandel (van -25,3 naar -22,8).
- ✓ De **tewerkstelling** daalde enkel bij de productiebedrijven reeds in Q4 (-3,8). In het komende kwartaal voorzien echter enkel de bouw- en dienstensector nog een stijging van de tewerkstelling.
- ✓ **Winstmarges** verslechteren ook in het komende kwartaal verder in alle vijf de sectoren.

Sectoranalyse

Bouwsector

- Kent een **opvallende opvering** van het sentiment ivm kwartaal (POL-cijfer van -6,0 naar +2,6). Speelt zachte winter tot hiertoe een rol?
- Q4 maakte met **+9,5** de sterke daling in het vorige kwartaal nagenoeg goed.
- **Gunstige evolutie voor alle vijf indicatoren**. Vooral omzet (van +13,4 naar +32,8), investeringen (van +10,2 naar +18,0) en winstmarge (van -22,0 naar -8,5) vallen op.
- Hoewel men een duidelijk **minder goed Q1 2012** verwacht (-4,3), enige sector waar prognose verbeterde (was -10,9)
- Enkel prognoses voor omzet en winstmarge slabakken.

Sectoranalyse

Productiebedrijven

- De productiesector kende het voorbije kwartaal een **POL-daling** van -3,6 naar -8,4
- Was daarmee naast de detailhandel enige sector met **meer negatief dan positief gestemde bedrijven**
- Verslechtering qua **omzet** (van +15,6 naar +5,7) in Q4, als nagenoeg enige. Prognose: -26,9.
- Enige sector waar de **tewerkstelling daalde** in het afgelopen kwartaal (van +7,6 naar -3,8). Prognose: -16,3.
- **Meest pessimistisch** over komend kwartaal (-22,1). Als enige negatief gestemd voor alle vijf indicatoren.

Sectoranalyse

Detailhandel

- **Sentiment daalt verder** van -13,3 naar -18,0 door een negatievere prognose (-17,7, was -10,5) en nog minder goed Q4 (van -16,1 naar -18,4)
- Vooral **omzetevolutie blijft verontrustend** (van -25,3 naar -22,8), net als evolutie **winstmarge** (met -35,8 meest negatief)
- De **tewerkstellingsevolutie** verslechtert naar verwachting sterk (van +2,1 in Q4 naar -18,4).
- Toch de **enige sector die een (zeer lichte) verbetering in het vooruitzicht stelt** (prognose Q1 2012: -17,7 tov -18,4)

Sectoranalyse

Groothandel

- Blijft **best presterende sector** van de klas. Zette na de sterke daling in Q3 de kegels weer recht (van +3,9 naar +14,2).
- Scoorde in Q4 **op alle elementen beter** dan in Q3 en sterker dan de andere sectoren (behalve winstmarge – bouw). Enkel de evolutie van de winstmarges blijft problematisch (-23,1).
- Behalve voor export (+6,3 naar +8,3) vallen de **voorzichten** echter **sterk terug**. Extra tewerkstelling wordt ook hier on hold gezet (+0,0).
- Met een prognose van +2,7 evenwel de **enige sector die voor Q1 2012 positief blijft**.

Sectoranalyse

Diensten

- De dienstensector kende in Q4 al voor de **vierde keer op rij een minder goed kwartaal**. Bleef met + 3,5 toch nog positief.
- De **afkalvende winstmarges** (-26,5) doen de voor het overige nog duidelijk positieve andere indicatoren teniet.
- Verwacht (samen met de bouwsector) als enige nog een **kleine groei van de tewerkstelling** in het komend kwartaal
- Dienstensector behoort qua vooruitzichten (-4,1), samen met bouw (-4,3) en groothandel (+2,3), tot de groep nog relatief 'positieve' sectoren, in vergelijking met de productiebedrijven (-22,1) en de detailhandel (-17,7).



LIMBURG

Unie van Zelfstandige Ondernemers



Polsslag Ondernemend Limburg



versterkt ondernemen

Analyse o.b.v. grootte bedrijf

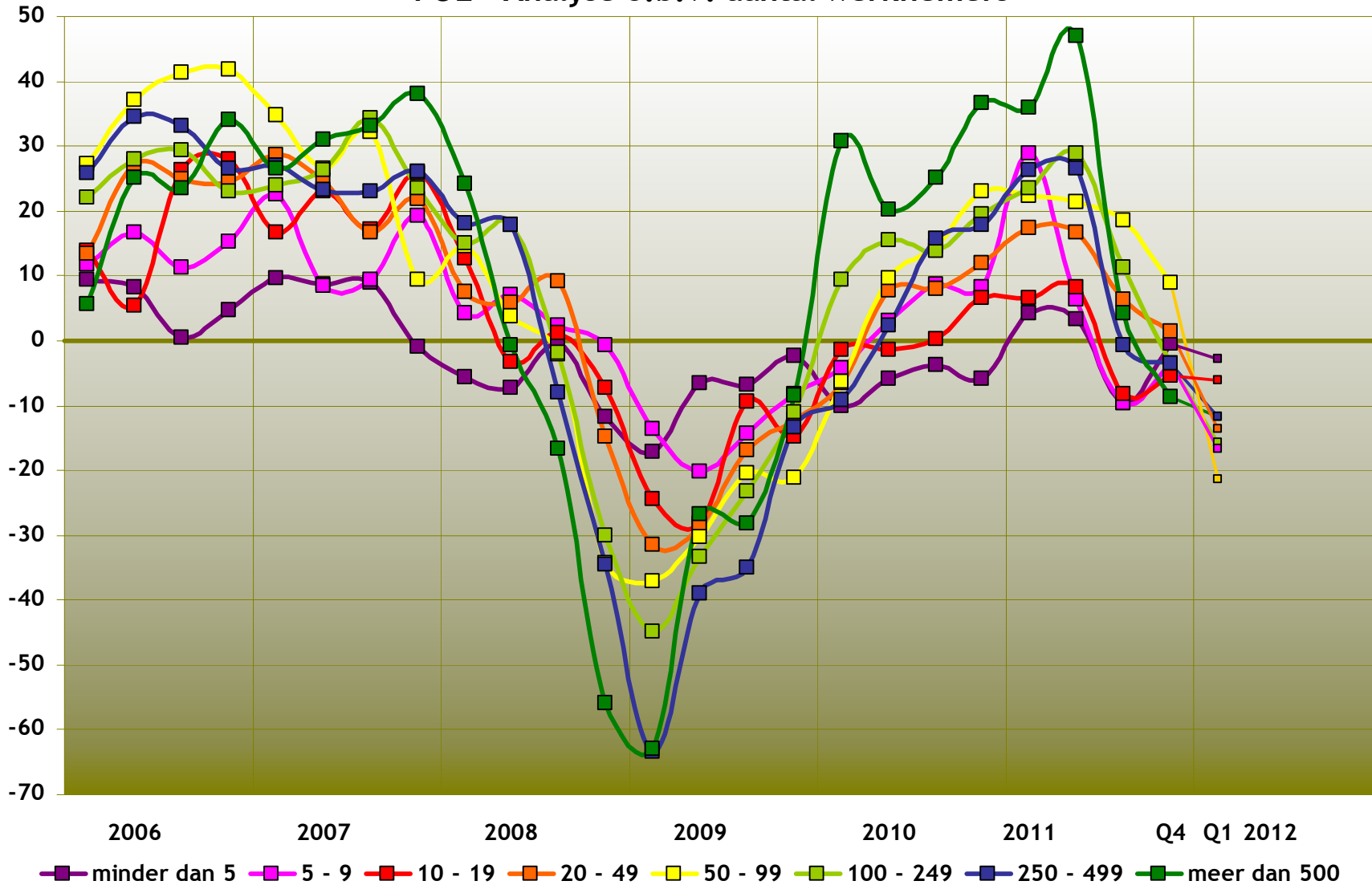
TOTAAL		minder dan 5		5 - 9		10 - 19		20 - 49		50 - 99		100 - 249		250 - 499		meer dan 500		AANTAL WERKNEMERS		
okt 2011	jan 2012	okt 2011	jan 2012	okt 2011	jan 2012	okt 2011	jan 2012	okt 2011	jan 2012	okt 2011	jan 2012	okt 2011	jan 2012	okt 2011	jan 2012	okt 2011	jan 2012	okt 2011	jan 2012	POL
-3,5	-6,0	-9,6	-1,7	-1,5	-10,2	-10,4	-5,8	-0,3	-6,1	10,2	-6,3	-2,9	-9,7	-1,7	-7,6	3,6	-10,3			
Q3 2011	Q4 2011	Q3 2011	Q4 2011	Q3 2011	Q4 2011	Q3 2011	Q4 2011	Q3 2011	Q4 2011	Q3 2011	Q4 2011	Q3 2011	Q4 2011	Q3 2011	Q4 2011	Q3 2011	Q4 2011	Q3 2011	Q4 2011	EVALUATIE
-0,4	-1,3	-9,6	-0,6	-9,5	-3,6	-8,3	-5,3	6,2	1,4	18,5	8,8	11,4	-3,6	-0,7	-3,4	4,3	-8,7			POL - voorbije 3 maanden
10,6	11,5	-6,3	7,3	4,8	14,0	-7,2	14,3	25,3	12,7	58,0	32,5	29,3	9,8	11,5	6,9	21,4	4,3			OMZET
-9,5	-19,2	-17,7	-20,0	-19,4	-5,3	-17,4	-31,7	-4,1	-24,1	10,0	-10,0	0,0	-22,0	-11,5	-13,8	22,2	-13,0			MARKTVRAAG
-5,4	-2,3	-18,2	10,0	-36,4	-30,0	-20,0	-18,8	6,1	-5,7	10,0	9,1	0,0	-3,4	-11,1	0,0	0,0	0,0			EXPORT
10,2	5,5	-3,5	1,5	3,2	3,6	13,0	6,3	23,0	17,7	26,5	25,6	30,0	-2,4	15,4	0,0	7,4	-13,0			TEWERKSTELLING
5,0	5,9	0,6	2,5	-3,2	12,5	8,7	6,3	1,4	16,5	24,5	12,8	7,5	0,0	3,8	-13,8	14,8	4,3			INVESTERINGEN
-22,6	-26,9	-20,5	-24,1	-16,1	-18,2	-36,2	-34,9	-24,7	-34,2	-26,5	-35,9	-10,0	-22,0	-23,1	-10,3	-22,2	-39,1			WINSTMARGE
Q4 2011	Q1 2012	Q4 2011	Q1 2012	Q4 2011	Q1 2012	Q4 2011	Q1 2012	Q4 2011	Q1 2012	Q4 2011	Q1 2012	Q4 2011	Q1 2012	Q4 2011	Q1 2012	Q4 2011	Q1 2012	Q4 2011	Q1 2012	PROGNOSE
-6,6	-10,7	-9,7	-2,9	6,6	-16,8	-12,4	-6,2	-6,8	-13,6	2,0	-21,5	-17,1	-15,7	-2,6	-11,8	3,0	-11,9			POL - komende 3 maanden
-1,6	-12,1	-8,2	-9,6	1,6	-12,7	-7,2	-9,5	6,9	-11,4	12,2	-23,1	-2,5	-24,4	-7,7	-6,9	7,4	-8,7			OMZET
-9,1	-7,3	-9,1	15,6	25,0	-33,3	-20,0	11,8	-9,4	-16,2	-16,7	-22,7	-20,7	-10,3	-5,6	-10,5	11,1	-7,1			EXPORT
1,0	-2,3	-6,0	3,1	1,6	-1,9	0,0	-3,2	8,3	-1,3	18,4	-2,6	-2,5	-14,6	3,8	-13,8	-3,7	-13,0			TEWERKSTELLING
-2,9	-4,6	-6,0	-5,6	8,1	1,9	0,0	0,0	-13,7	-6,3	16,3	-12,8	-30,0	-4,9	11,5	0,0	3,7	-8,7			INVESTERINGEN
-20,3	-27,0	-19,0	-17,9	-3,2	-37,7	-34,8	-30,2	-26,4	-32,9	-20,4	-46,2	-30,0	-24,4	-15,4	-27,6	-3,7	-21,7			WINSTMARGE

Analyse o.b.v. grootte bedrijf

Kleine bedrijven <20 werknemers

- Hoewel een kleine meerderheid Q4 negatief evalueerde (-0,6 tot -5,3), kenden deze categorieën **duidelijk een beter 4^{de} kwartaal** ivm Q3.
- Ook de verwachtingen voor het **komende kwartaal zijn minder negatief** (-2,9 en -6,2) dan 3 maanden geleden en slechts licht negatiever dan voor Q4. De bedrijven 5-9 werknemers springen er hier wel uit als duidelijk negatiever gestemd (-16,8).

POL - Analyse o.b.v. aantal werknemers



Analyse o.b.v. grootte bedrijf

Bedrijven van 20 tot 100 werknemers

- Q4 was voor deze bedrijven duidelijk minder goed dan Q3.
- Toch bleven zij **als enige positief over het afgelopen kwartaal** (+1,4 en +8,8).
- Daarentegen zijn deze categorieën met -13,6 en -21,5 het **meest negatief over komende kwartaal** (samen met 100-249 werknemers; -15,7).

Analyse o.b.v. grootte bedrijf

Grote bedrijven: meer dan 100 werknemers

- In meerderheid, net als de kleine bedrijven, zijn deze categorieën duidelijk negatief over het vierde kwartaal (met -3,4 tot -8,7 ook het meest negatief gestemd).
- Én Q4 was, net als voor de middenbedrijven, duidelijk minder goed dan het derde kwartaal.
- Qua negatieve vooruitzichten bevinden de grootste twee categorieën bedrijven zich met -11,8 en -11,9 tussen de kleine bedrijven en de middenbedrijven in.

Analyse o.b.v. grootte bedrijf

- ✓ De **omzet** evolueerde in Q4 nog in elke categorie positief, maar duidelijk minder uitgesproken bij de kleinste en grote bedrijven. Daarentegen verwachten vooral de middenbedrijven op dit vlak een terugslag in Q1.
- ✓ De daling van de vooruitzichten qua **export** uit zich het sterkst bij de middelgrote bedrijven.
- ✓ Bij de grote bedrijven ging de **tewerkstelling** reeds in Q4 achteruit. Hier wordt ook de grootste daling verwacht voor het komende kwartaal. De middelgrote bedrijven en in mindere mate de kleinere bedrijven bleven wel nog aanwerven. Behalve bij de kleinste bedrijven wordt ook hier een licht dalende tewerkstelling verwacht.

Analyse o.b.v. grootte bedrijf

- ✓ Qua **investeringen** deden de middelgrote bedrijven nog de grootste inspanning in Q4, maar het hier staan ze voor het komende kwartaal het meest onder druk
- ✓ Hoewel de **winstmarges** elke categorie zwaar negatief evolueren, zijn vooral de middelgrote bedrijven hier het meest bezorgd over ($> -30,0$). In Q4 spanden de grootste bedrijven op dit vlak de kroon ($-39,1$)

SAMENGEVAT (1):

- ➔ POL daalt verder van -3,5 naar **-6,0**
- ➔ Minder sterke daling dan vorige twee kwartalen
- ➔ Combinatie van twee factoren: beter dan verwacht 4^{de} kwartaal, maar negatievere vooruitzichten
- ➔ Voor Limburgse economie kende globaal een **status quo in het 4^e kwartaal**: -1,3
- ➔ Q4 was daarmee al bij al **beter dan verwacht** (-6,6)
- ➔ Omzet, export en investeringen deden het lichtjes beter
- ➔ Tewerkstelling groeide nog wel, maar groei vertraagt duidelijk

SAMENGEVAT (2):

- ➔ Vooruitzichten komend kwartaal daarentegen **evolueerden** verder in **negatieve zin**: -10,7
- ➔ Limburgse ondernemers houden toch hun hart vast voor de komende maanden: **veel vraagtekens over de toekomst**
- ➔ Sterke daling omzetprognose
- ➔ Voor het eerst in 2 jaar negatieve tewerkstellingsprognose

SAMENGEVAT (3):

- ➔ Opvallend: in de **bouwsector** veerde het sentiment op. Samen met groothandel ook minst negatief over toekomst.
- ➔ Vooral de **productiebedrijven** verwachten onweer in Q1 2012 en geven meest negatieve vooruitzichten.
- ➔ **Detailhandel** meest negatief over afgelopen kwartaal, maar als enige iets positiever over komend kwartaal.
- ➔ **Groothandel** blijft best in class
- ➔ **Dienstensector**, bouw en groothandel duidelijk veel minder pessimistisch over komende drie maanden dan productiebedrijven en detailhandel

SAMENGEVAT (4):

- ➔ Kleine en middelgrote bedrijven evalueren Q4 licht negatief, maar beter dan Q3
- ➔ Voor de middelgrote was Q4 daarentegen minder goed dan Q3, maar zij blijven als enige in meerderheid positief over afgelopen kwartaal.
- ➔ Grote bedrijven meest negatief over afgelopen kwartaal.

SAMENGEVAT (5):

- ➔ De **tewerkstelling** nam afgelopen kwartaal enkel af bij de productiebedrijven en bij de grote bedrijven. Enkel de kleinste bedrijven en de bouw- en dienstensector verwachten komende maand nog wat bijkomende aanwervingen.
- ➔ **Winstmarges** verslechteren verder in alle sectoren en des te meer bij de middelgrote bedrijven.
- ➔ De **export** deed het iets beter in Q4. De daling van de vooruitzichten zijn het sterkst bij de middelgrote bedrijven.
- ➔ **Omzet en investeringen** evolueerden het meest positief in middelgrote bedrijven, die hierin echter ook de grootste terugslag vrezden.

Hoe was 2011?

- ✓ POL: 6 volledige jaren (gemiddelde evaluatie van de 4 kwartalen)
- ✓ 2011 was voor de POL gelijkaardig aan 2010, met een goede eerste helft en een veel mindere tweede helft
- ✓ De tussentijdse heropleving situeert zich tussen beide jaren in
- ✓ Niveau van 2006 en 2007 werd niet bereikt door afgebroken heropleving (schulden crisis)

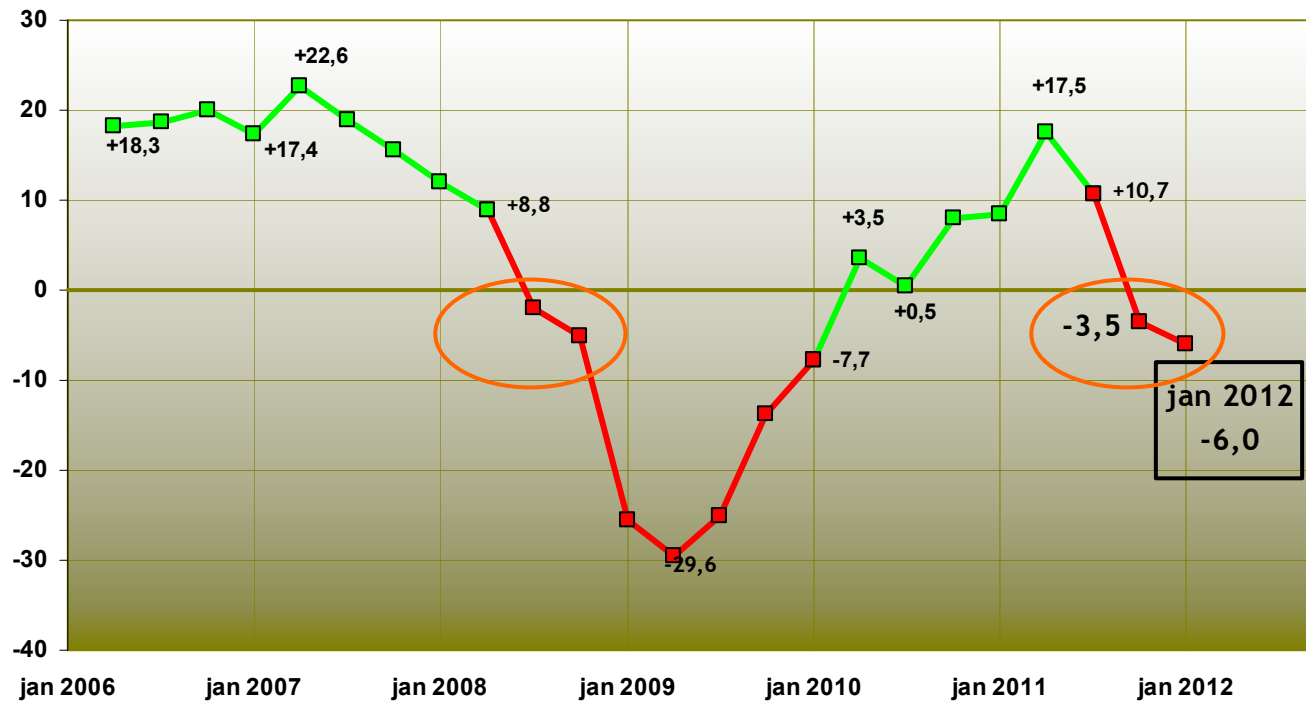
TOTAAL	2006	2007	2008	2009	2010	2011
POL	18,5	17,3	-5,9	-19,1	5,1	4,7

EVALUATIE	EVALUATIE					
POL - voorbije 3 maanden	19,7	19,9	-1,3	-21,3	4,0	3,9
OMZET	41,0	39,5	13,0	-14,2	16,3	19,6
MARKTVRAAG	26,3	22,1	-19,6	-34,0	5,8	1,6
EXPORT	21,1	18,4	-4,7	-34,6	7,6	9,5
TEWERKSTELLING	18,8	18,8	4,9	-12,3	9,1	11,6
INVESTERINGEN	21,9	23,8	7,0	-12,4	6,7	10,6
WINSTMARGE	-4,4	-1,3	-26,6	-33,1	-19,7	-17,6

Quo Vadis?

- ✓ Vergelijking met oktober 2008??
- ✓ Het antwoord bij de volgende POL begin april...

Polsslag Ondernemend Limburg



Polsslag Ondernemend Limburg

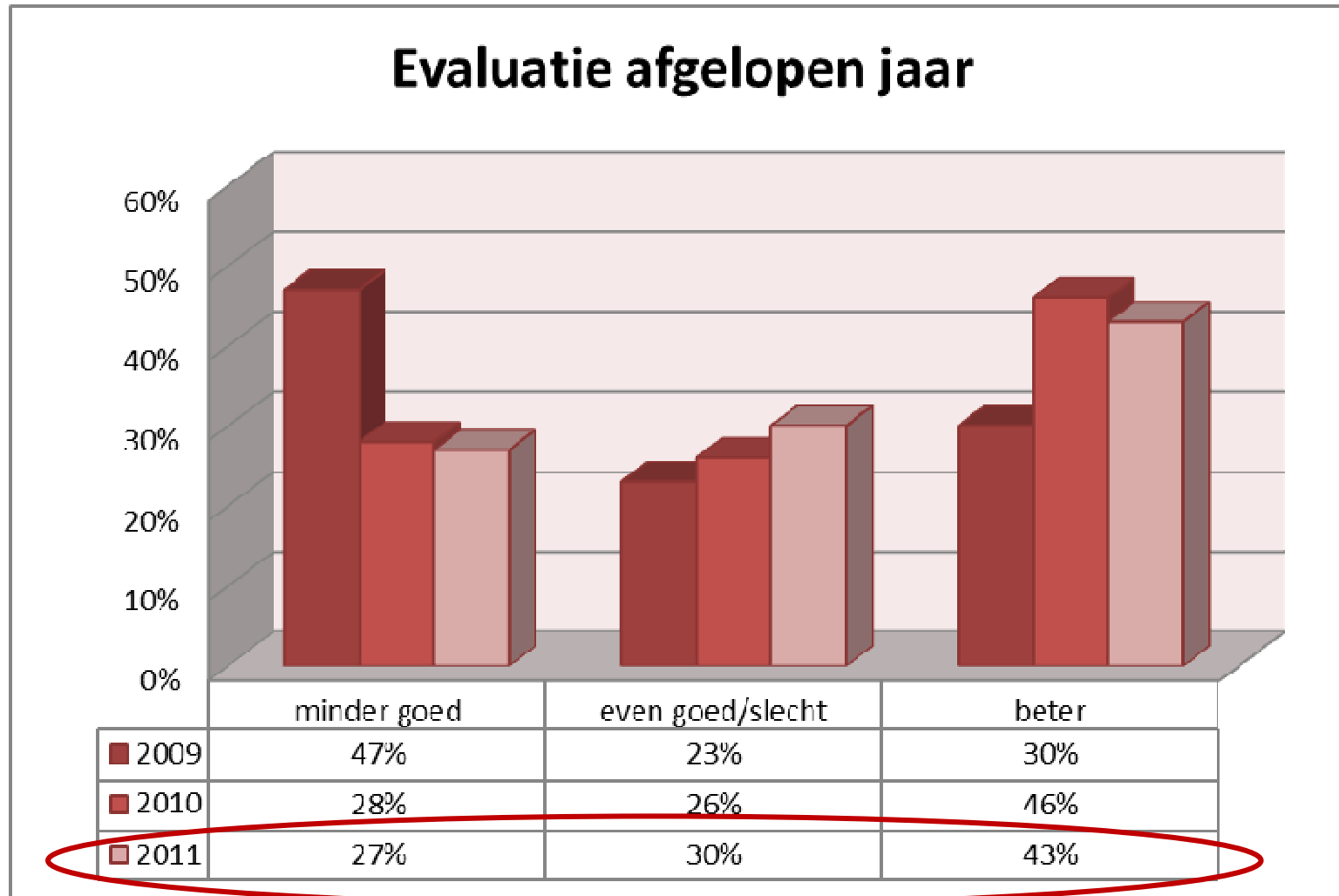
Vragen m.b.t. de POL-cijfers?

POL Themabevraging januari 2012

(tijdstip bevraging: 13-23 december 2011)

‘Outlook 2012’ & ‘Bedrijfsfinanciering’

POL Thema - januari 2012
 Outlook 2012



POL Thema - januari 2012

Outlook 2012

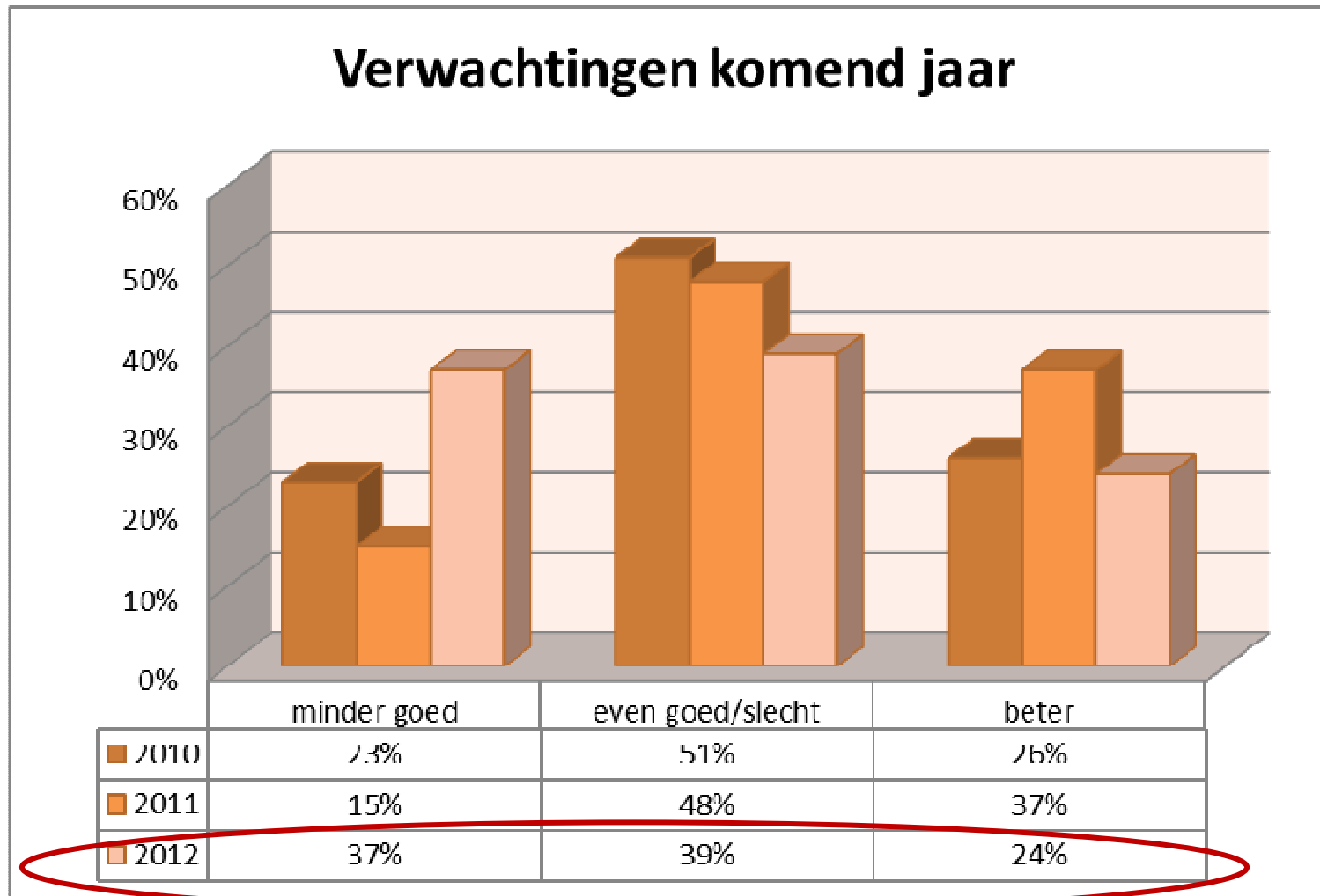
Evaluatie 2011 volgens sector - in vergelijking met 2010

Sector	minder goed	even goed/slecht	beter
Bouw	22%	24%	54%
Detailhandel	40%	26%	34%
Diensten	22%	37%	41%
Groothandel	16%	16%	68%
Productie	33%	28%	39%
Eindtotaal	27%	30%	43%

Evaluatie 2011 volgens grootte - in vergelijking met 2010

Aantal werknemers	minder goed	even goed/slecht	beter
1: minder dan 5	25%	36%	39%
2: 5-9	23%	21%	57%
3: 10-19	29%	30%	41%
4: 20-49	23%	30%	47%
5: 50-99	26%	36%	38%
6: 100-249	27%	17%	56%
7: 250-499	31%	28%	41%
8: meer dan 500	57%	22%	22%
Eindtotaal	27%	30%	43%

POL Thema - januari 2012
Outlook 2012



POL Thema - januari 2012
Outlook 2012

Verwachtingen 2012 volgens sector - in vergelijking met 2011

Sector	minder goed	even goed/slecht	beter
Bouw	42%	32%	25%
Detailhandel	41%	41%	18%
Diensten	32%	41%	27%
Groothandel	34%	34%	32%
Productie	44%	38%	17%
Eindtotaal	37%	39%	24%

Verwachtingen 2012 volgens grootte - in vergelijking met 2011

Aantal werknemers	minder goed	even goed/slecht	beter
1: minder dan 5	29%	43%	28%
2: 5-9	47%	28%	25%
3: 10-19	33%	46%	21%
4: 20-49	43%	35%	22%
5: 50-99	51%	33%	15%
6: 100-249	51%	29%	20%
7: 250-499	38%	45%	17%
8: meer dan 500	30%	43%	26%
Eindtotaal	37%	39%	24%



LIMBURG

Unie van Zelfstandige Ondernemers



Polsslag Ondernemend Limburg



versterkt ondernemen

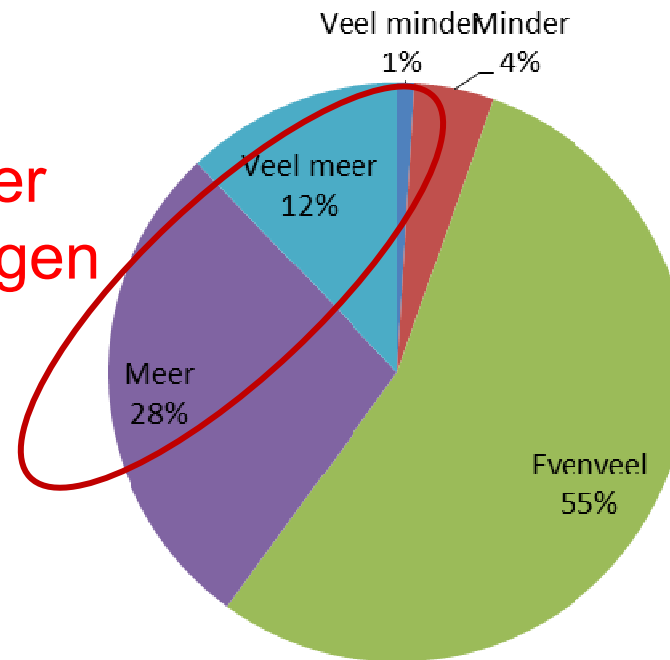
POL Thema - januari 2012

Outlook 2012

Focus	2012	2011	2010
Financiële gezondheid bewaren	47%	46%	46%
Marktaandeel vergroten	15%	17%	17%
Interne organisatie verbeteren	15%	15%	14%
Nieuwe markten aanboren	9%	7%	9%
Nieuwe producten op de markt brengen	9%	7%	9%
Vacatures ingevuld krijgen	3%	7%	4%
Ecologische voetafdruk verminderen	2%	1%	1%

POL Thema - januari 2012
Bedrijfsfinanciering

Laattijdige betalingen voorbije kwartaal



Voor 4 op 10 meer laattijdige betalingen

POL Thema - januari 2012
Bedrijfsfinanciering

Evolutie in relatie tussen uw bedrijf en de bank(en)?

	Slechter	Geen verandering	Beter
Afgelopen kwartaal	7,3%	87,9%	4,8%
Volgend kwartaal	9,6%	84,8%	5,6%

Evolutie in bankrelatie in voorbije kwartaal m.b.t. elementen van bankfinanciering (*)

	Gedaald	Onveranderd	Gestegen
Geëiste waarborgen	3%	79%	19%
Bankeisen m.b.t. bedrijfsinformatie	1%	74%	25%
Kostprijs kaskrediet	6%	65%	29%
Kostprijs investeringskrediet	8%	65%	27%
Kwaliteit van de dienstverlening	15%	76%	8%
Behandelingstermijn kredietaanvraag	9%	74%	17%

() enkel bedrijven die afgelopen kwartaal met hun bank in aanraking kwamen ivf financieringsvraag*



LIMBURG

Unie van Zelfstandige Ondernemers



Polsslag Ondernemend Limburg



POL Thema - januari 2012
Outlook 2012

Beoordeling van het Vlaamse en federale beleid in het afgelopen jaar

	2011	2010	2009
Vlaams beleid	5,18	4,97	5,03
Federaal beleid	3,55	3,10	3,93

POL Thema - januari 2012
Outlook 2012

Ik heb vertrouwen in de nieuwe federale regering

Helemaal akkoord	Eerder akkoord	Eerder niet akkoord	Helemaal niet akkoord
1,18%	30,31%	42,72%	25,79%

2 op 3 geen vertrouwen

Het ontbreekt het regeerakkoord aan groeistimulansen voor de ondernemingen

Helemaal akkoord	Eerder akkoord	Eerder niet akkoord	Helemaal niet akkoord
50,00%	41,14%	6,30%	2,56%

9 op 10 gebrek aan groeistimulansen



LIMBURG

Unie van Zelfstandige Ondernemers



Polsslag Ondernemend Limburg



POL Thema - januari 2012
Outlook 2012

De verhouding tussen de voorziene besparingen en nieuwe inkomsten in de begroting zijn in evenwicht

Helemaal akkoord	Eerder akkoord	Eerder niet akkoord	Helemaal niet akkoord
0,20%	15,75%	52,36%	31,69%

85% onevenwicht

POL Thema - januari 2012
Outlook 2012

De voorziene hervormingen omtrent activering van werklozen gaan niet ver genoeg

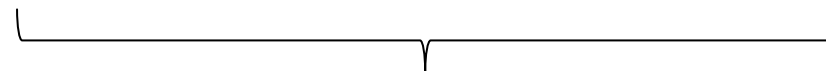
Helemaal akkoord	Eerder akkoord	Eerder niet akkoord	Helemaal niet akkoord
51,18%	36,81%	8,66%	3,35%



9 op 10: activering niet ver genoeg

De voorziene hervormingen omtrent de hogere leeftijd voor vervroegd (brug)pensioen gaan te ver

Helemaal akkoord	Eerder akkoord	Eerder niet akkoord	Helemaal niet akkoord
7,09%	18,70%	46,26%	27,95%



3 op 4 tevreden met pensioenmaatregelen

Polsslag Ondernemend Limburg

Vragen?



Polsslag Ondernemend Limburg

januari 2012

*VKW Limburg en UNIZO-Limburg
houden vinger aan de pols van de Limburgse economie*